

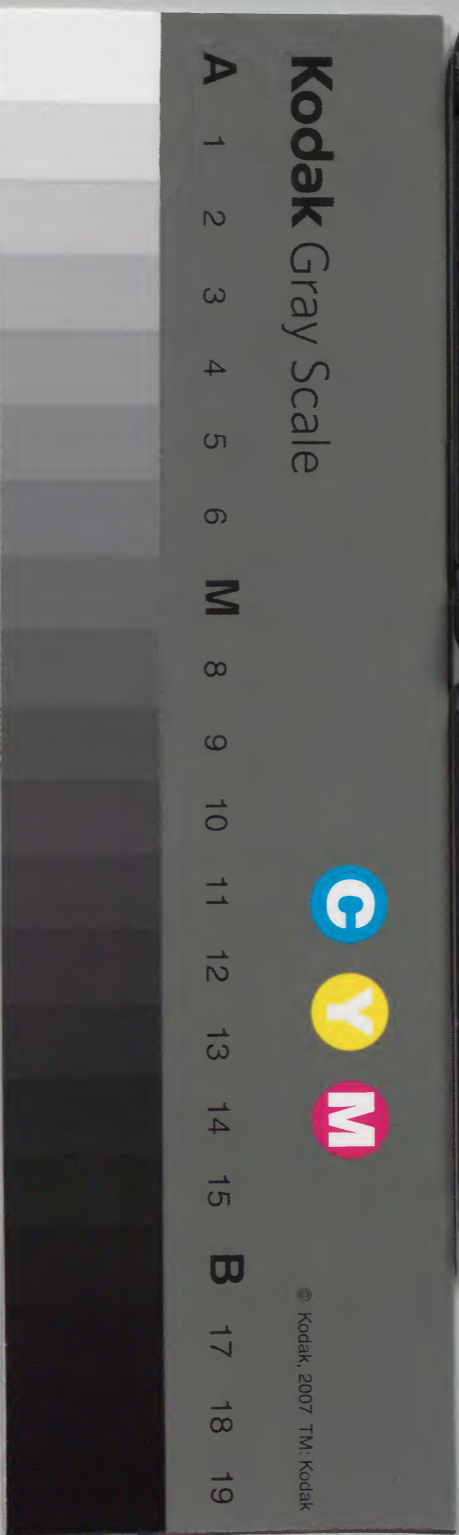
山東通志

卷六之三

內閣文庫			
番號	漢	3969	
冊數	692(281)		
函號	291	97	

內閣文庫			
元	三	漢	
二	九	書	
函	六		
一	九		
架	冊	號	類
(一八二)			

三九五



定陶縣

又東北逕董官屯橋田家橋天鷲泊雙碑泊李家橋邵

家口薛家橋又遶城而北逕瀦水口蓮花池石碑泊板罾口

家橋南有黃沙河水入之黃沙河詳鉅野縣又東南流分而為

支東流逕蔣家林馮家庄至獲麟集入嘉祥縣界又東

南逕楊家橋至丁家樓一支東南流為薛公新河逕姚家橋

至陶官屯鉅野縣境內行一百五里凡諸河逕行州縣有不載里數者皆係上源故道紆折斷續不便遽定也

入嘉祥縣界遶種火山至馬官屯二流復合為一東逕丁家

橋為澹臺河又東逕澹臺橋于家橋陳官屯嘉祥縣境內又行三十三里

東南入濟寧州界俗名急三道河又逕錢紀屯至紅廟屯喻官屯張

官屯為苜蓿河又東南逕劉家屯會顧兒河至王家口與牛

幾何年之車

頭河會

濟水故瀆 自荷澤縣寶珠口入鉅野縣界為安興墓河東

北入鄆城縣界折而東至龍母廟有北行故道 此本北濟由鄆城縣城東

七里舖柳條園下注 安山湖詳前北條水 為土壩所塞過之東流逕柏林舖御屯

黃堆集又東南至紙坊入嘉祥縣界 本黃河決道 東至萬善橋左

接忙生閘洩水故渠 忙生閘在南旺湖南設以洩漲今塞 為小黃河南流逕王

家橋至李家橋入濟寧州界又南逕第八屯至新挑河有永

通開洩水入之 永通開在濟寧州運河通濟開之南洩運河溢水西注折而南入南陽湖 又東南

入耐牢陂逕河長口橋唐家口橋至王貴屯橋為牛頭河南

至王家口會苜蓿顧兒二河之水又東南逕劉家橋入魚臺

縣界又南逕張家庄至磨運閘 即場口 又南逕梅家庄李家橋

至柳溝河口與柳林涑河二水會合流南入舊運河

舊運河 上承鉅野嘉祥荷澤曹單定陶城武濟寧金鄉之

水會於柳溝河入鈞鈎嘴 在南陽湖西有馬公橋 逕玉皇廟至穀亭鎮

入舊運河又南逕八里灣閘白塔寺雞鳴臺沙河橋湖陵故

城至安家口 自北田寺至此行一百六里 入江南沛縣界南注塔具湖又

東南至夏鎮西之李家口入微山湖一支西南逕西柳庄留

城黃家閘至荆山閘橋又南由泉河至貓兒窩入運一支東

南匯湖水由滕縣之湖口閘入運河 湖口閘在韓庄閘南

洸河 本汶河南出之支流今寧陽縣北埕城壩即其道也

故跡自壩下西南會諸泉水入滋陽縣界逕高吳橋至八道

灣有漕水入之漕水詳寧陽縣又西南至興文鎮滋陽縣境內入濟

寧州界逕薛家口橋黃坨村至洸河口會泗水支流遶州城

北逕望仙橋環而西南逕夏家橋分爲二支北支入馬場湖

蓄水濟運詳濟寧州南支由會通橋入運河

洙水 自泗水縣東北關山發源與新泰縣聯界西南流至卞城之

陰會盜泉水又西至泉林合於泗水

泗水 自泗水縣東陪尾山發源四泉竝發匯爲一渠復納

諸泉西北流出卞橋與洙水會合而西流逕故卞城黃溝村

李家坡東巖店鮑村玉梁庄至縣城東北受醴泉河水詳泗水縣

又西流逕三角灣村至楚家寺村泗水縣境內入曲阜縣界

又西逕 啓聖公林陶樂村少昊陵又西有嶮河水入之嶮河

詳曲阜縣又西逕 至聖林北又逕林西村受新安諸泉折而南

至顏家河口曲阜縣境內入滋陽縣界又南逕白家廟古城

村至黑風口分支入兗郡城東門吊橋貫城西出仍分流遶

郭至西門外復合爲一逕平政橋受縣北蔣詡諸泉逕入里

舖土婁闢至二十里舖滋陽縣境內入濟寧州界又西南流

逕杏林闢孫氏闢五泰闢至楊家壩折而西北流逕林家橋

會洸河入馬場湖其經流逕郡城東金口壩至粉店村有沂

河水入之

沂河 源出鄒縣北尼山之麓西流至程庄村入曲阜縣界
又西逕河頭村至曲阜城南逕舞雩臺又西受泉溝之水至
八里舖入滋陽縣界又西逕三官廟前迤南入於泗 泗水
又南逕泗水橋馬家村又逕鄒縣之小屯村許家村至安上
口復入滋陽縣界逕張家口至柳溝村 滋陽縣境內經流
共行七十五里 入
濟寧州界又西南至吳家橋張家橋至兩川橋會白馬河由
魯橋入運河

白馬河 自鄒縣北九龍山下溪湖發源會陳溝白馬山
孟母四泉合爲一渠西南逕屯頭橋復會諸泉水至崇義橋
南有蓼河水入之 蓼河詳
鄒縣 又南逕平陽橋至故夏社有大沙

河水入之 大沙河
詳鄒縣 又西南逕徐鎮橋濟滕橋又逕黃路橋永
濟橋至兩川橋會泗水由魯橋入運河

北沙河 自鄒縣嶧山發源南流入滕縣界逕龍山遶出其
左南至周林受七里泉至洪疇分爲二支一支出休城南西
至馬家口入運一支出休城北受大吳泉又西受北石橋水
詳滕縣 又西有白水河入之 白水河
詳滕縣 又西南入魚臺縣界受聖
母池水至張家橋注獨山湖由趙家口入運河

郭水 卽南
沙河 自滕縣東北述山西南麓發源西南逕崆峒山故
祝其城會黃約山諸泉折而南逕鳳皇山東受龜步水又南
逕華蓋山折而西受石溝水 二水俱
詳滕縣 西至梁上村又南逕滄

浪淵有明河水入之明河詳滕縣又逕滄溝沙河店至皇甫壩折而稍北趨趙溝與南梁河會

南梁河 自滕縣東北鈞突荆溝二泉發源西流逕洪村黃

山橋又西逕躋雲橋循故滕縣城北又西南受絞溝水會於

灑水西注獨山湖由姚家口入運

薛河 自滕縣南寶峯山東滙泉為淵謂之西江水南流逕

青蓮步復折而西受永豐鳳皇二泉又西至於薛山是為薛

河受悟真巖茶泉水又南至雲龍山會東江水詳滕縣又南逕

斬蛟臺折而西逕故昌慮城南陶山下瀦為刁潭又西納玉

華三山諸泉水西南逕豐山官橋又西逕故薛城分為二支

一支由城南至東邵壩折而東南逕灰溝橋至修永閘入運

一支由城東至奚公山受南明河水詳滕縣又西至永興村又

西南逕柏山至截沙壩折而北出新支河入運河

承水 自嶧縣北車稍山發源即滄浪淵也南流逕龍門至

裴宋橋與許池泉會許池泉出嶧縣北嶺阜下南流入會水

橋又南合於滄浪水又南逕縣西門由孺子橋折而東流又

南有金注河水入之又東會義河水二水俱詳嶧縣至泥溝壩折而

西由丁家廟閘東針溝口入運河

泃河 有東西二源東泃水自費縣箕山下發源南流入蘭

山縣界逕卞莊滙入郟城縣境之芙蓉湖又南入江南邳州

界逕大道口至三合村受陽明河水陽明河詳蘭山縣又與西泐水

會西泐水自費縣抱犢山下瀑布水發源東南流逕崖頭洞

入邳州界至三合村會東泐水又南合於武河至泐口入運

河

涑河即武河自費縣西南柱子崗下天井汪發源東北逕馬庄

集毛家河西單集又東至朱保村費縣境內入蘭山縣界又

東至堰上村分為二支一支東流逕故卽邱城後東至郡城

西門復分二支環城而入於沂一支南流為武河至庄塢頭

入郟城縣界至耿家墩有蘇河水入之蘇河詳郟城縣又南有燕子

河水入之燕子河詳蘭山縣又南至紅溝園郟城縣境內入江南邳

州界會泐水由泐口入運河

沂水大沂水自臨朐縣沂山西嶺發源南源出柞泉山北源出

魚窮山合成一川東南入沂水縣界一會松仙河水經注所

謂螳螂水也源出蒙陰縣北魯山之松仙嶺東南流逕沂水

縣之釣魚臺又東合於沂一會南川河水經所謂源出艾山

寰宇記以為卽狗泉是也源出蒙陰縣北魯山南麓東南逕

雕崖山艾山至臨樂山受狗跑泉水又東流至高庄合於沂

又東南逕織女洞至蓋縣故城南又東逕浮來山又南逕爆

山受張庄泉詳沂水縣又南逕縣西有小沂水入之小沂水詳蒙陰縣又

南合閭山之水詳沂水縣逕東安故城東又南有大石泉水入之



大石泉水 又南至交梁村與東汶河會
詳沂水縣

東汶河 本桑泉水又名東汶河自蒙陰縣西南五女山發

源東北流至張疇庄有巨圍水入之
詳蒙陰縣 又東至田庄有堂

阜水入之
詳蒙陰縣 又東逕于墟庄與婁崗水會婁崗水源出蒙

陰縣西南九仙山二源合流東北逕西城子村婁崗山
即虎頭崖

至于墟庄合桑泉水世謂之汶河也又東逕縣城東南有方

川水入之又東有南竺院水入之又東逕保德庄至城子庄

折而北至月庄有蒙陰水入之又東至蘇家堠西有桃墟河

水入之又北流逕官庄鐵城復折而東逕重山庄與梓河會

方川水以下俱詳蒙陰縣 梓河源出沂水縣西北甄家疇東南流至上汪

村入蒙陰縣界受樓山諸水又東南受盧川水又東南逕坦

埠庄至著善庄受著善河水又南逕朱夏舊寨荆汶庄至重

山庄
梓河行六十五里 合於汶水又東至馬頭崗有黃草關
蒙陰縣境內行

九十里入沂水縣界又東南流有雪王臺泉水入之
詳沂水縣 又東

南逕隋家店至交梁村
自發源至此共行二百二十里 合於沂水 沂水又

南流至葛溝集
沂水縣境內行一百七十里 入蘭山縣界又南有蒙山水

入之
蒙山水詳費縣 又南逕諸葛城石梁頭至柳行頭有孝河水入

之
孝河詳蘭山縣 又南至沂郡城北與浚水會

浚水 自費縣西北聰山發源山在白馬關前南流逕仲村

集至張庄受小淮河之水
小淮河詳滕縣 又東南至同石集有同石

水入之同石水詳費縣又折而東北流至古鄆城南匯為湖又東北

有洪河水入之又東有塔河水入之又東有蒙陽河水入之

三水俱詳費縣又東南逕秦家屯至戴家屯合於朐水浚河共行一百四十里

朐水自費縣東南大筐崗發源東北流逕關陽鎮梁邱集

又東北至梁山口有柳毅河水入之又東北有蒼山水入之

又東北至縣城東南隅匯為桃花淵又東北逕顏魯公祠又

東有乾河水入之四河俱詳費縣又東至王庄受浚河之水又東逕

許田城至朱里村費縣境內行一百四十里入蘭山縣界東逕沂泉庄薛

家庄匡庄院朱武村至郡城東北入於沂水沂水共行一百四十里

水又南逕郡城東鎮海門外受涑河之水涑水自堰上村分支西流至郡城西

西一支環城北為小沂水一支環城南為涑水均入於沂又南逕樓子頭龍塘口蕭庄至

李家庄轉而西南至江風口華埠村尚庄至紅佛寺入郯城

縣界又西南至馬頭集有白馬河水入之白馬河詳蘭山縣又南流

至重坊集郯城縣境內行五十里入江南邳州界會武河水分為二支

一支由徐塘口西南入運一支入駱馬湖東南入海

沭水自沂水縣北沂山連麓之大弁山發源東流逕邳鄉

南又南受峴山之水逕老牛嶺復受箕山之水二水詳沂水縣又南

逕馬站集至趙北湖集沂水縣境內行八十五里入莒州界逕朱漢庄至

絡山有絡水入之又東南逕楊家店有袁公水入之又南逕

州城東有沙河水入之三水俱詳莒州又南逕西婁牌有鶴水入之

鶴水詳日照縣又南有濤水入之又南會三泉山水濤水三泉水又俱詳莒州

西南至許口集莒州境內行三百五十里入蘭山縣界逕常汪村又南有

溫泉水入之詳蘭山縣又南逕蒼山會武陽溝水詳蘭山縣又南流循

馬陵山東入郟城縣界由山口池穿峽抵禹王臺又循馬陵

山西逕茅茨庄重興集至紅花埠郟城縣境內行五十里入江南宿遷

縣界轉入沐陽縣逕桑堰湖為漣水東南入於海

膠萊南河自平度州境內分水嶺導水東南流逕談家村

至吳家口閘東有雲河水入之雲河詳平度州西流入膠州界逕陳

家庄杜家廟又南有碧溝河水入之碧溝河詳膠州又南逕夾河套

會沽河至麻灣口入於海

沽河即左傳姑尤以西之始水也有大沽小沽二源大沽河自黃縣南躡

大山發源南逕招遠縣境又西南入萊陽縣界逕馬戀庄又

西南逕福阜山至辛庄疇入即墨縣界又西南有吳姑河入

之吳姑河詳萊陽縣又西南逕瓦哥庄至袁家庄與平度州聯界逕大沽橋

至呂哥庄與小沽河會小沽河自掖縣南馬鞍山發源南流

入萊陽縣界逕毛家埠院上墩又西南入平度州界至呂哥

庄會大沽河入即墨縣境統謂之沽河又西南流逕七級村

至張元庄入膠州界又逕尹疇社至夾河套河於庄會膠萊

南河至麻灣口入海

墨水河縣名即墨以此自即墨縣東南馬蘭嶺發源西流至縣城南

有淮涉河水入之又西逕縣城西有石河水入之二河俱詳即墨縣

又西南流為遠西河逕石橋至女姑口入海

五龍河 上承數源一為九里河自萊陽縣西北韭山發源

東南流逕馬山埠受荆河水詳萊陽縣又南至徐家庄入五龍河

一為縣河自棲霞縣方山發源西南流入萊陽縣界逕萊陽

山紅土堦會陶漳河西南入五龍河一為陶漳河自棲霞縣

發源一出唐山一出院山西南流至柳口村合而為一入萊

陽縣界又西南逕南務集望石山至紅土堦會縣河入五龍

河一為昌水河自海陽縣發源一出林寺山一出招虎山至

險子口入萊陽縣界又逕昌陽城至五龍山入五龍河各河

分流西南逕鳳皇山至高山墩入海

古橋河 自文登縣西了角山發源逕三十里舖又南有送

駕河水入之詳文登縣又西南逕長學山撇筆山虎窠山至姚山

頭入海

沁水河 自寧海州東南黃堆山發源北流逕州城東杏林

舖又北至戲山墩入海

大姑河 自萊陽縣三螺山東麓發源東北流逕棲霞縣境

至毛子廠入福山縣界又東北逕高爐寺回裏村石粉窩山

會東北諸澗水又西北流逕石彭子山黃山至諸記村循芝

梁山入海

清陽河

即聲洋水見漢志

自棲霞縣翠屏山發源東北流逕義井社

入福山縣界又東逕水都社折而北逕金堆寺循青龍山至

縣城東關又北逕初家店至大沙埠村

分支與大姑河會

又逕潘家

島有流子河水入之

詳福山縣

又北流入於海

以上俱係南條之水所謂自南濟以

南領西南諸水環岱而東入於海者也其餘小水仍分列於各州縣

濟南府

歷城縣

古明湖

在城內西北匯在城諸泉之水周十餘里由北水門出會灤水水經注灤水北為大

明湖則大明湖亦源於灤與今池亭不合

大清河

在縣西北十里詳水總

柳塘河

在縣西南十五里源

發奎山下東北逕黃岡由八卦橋聽水會南馬鞍玉函諸山澗水會流至孫家開橋與聽水會

聽水

在縣東北十里自西

又北與灤水會水經謂之歷水陂餘波西注即今之響河也

灤水

在縣北十二里謂之灤口源出城西南鈞突泉合金線諸泉東北受東流水達於城北大明湖之水自水關出

與灤水會至聽水關入大清河會鞏齊州二堂記曰岱北諸谷之水西北匯於黑水之灣至於渴馬崖涓然而止北至歷

城西蓋五十里有泉湧出名曰鈞突泉齊人謂嘗有棄糠於黑水灣者見之於此北注為灤水

巨合水

在縣東七

十里一名全節河源出縣東榆科泉西北流逕巨里村即龍山鎮北與武原水合又西北會白泉沙河之水同入大清河

武原水

在縣東七十里源出龍山鎮南江水泉

白泉河

在縣東三

十里水出王舍庄之東北會合

沙河

在縣東北十五里臥牛諸泉西北會巨合水入遙墻河

在縣東平陵故城西至鎮西與巨合水會

遙墻河

在沙河北

閻家河

在縣東北十五里臥牛諸泉西北會巨合水入遙墻河

錦陽川

在中宮東南

錦雲川

在中宮南

雲河

源出瀆米黃櫨等泉

錦繡川

在縣南五十里地名中宮鎮今曰北川又俗名謂之大澗溝行六十里西流逕嶺山橋入長清縣豐齊河

五龍潭

在縣西一里潭深莫測其底泉甘而冽即左

華泉

在城北十里華不注山下井

傳鞍之戰逢丑父使公下車取飲以免即此也 峭山湖舊在縣北十五里 趵突泉在

西一里七十二名泉之一也其水平地三窟水漏若輪又謂之溫泉泉旁蔬甲經冬常榮蓋泉之在齊魯者皆濟水之伏

流而見者也 金線泉在趵突泉東北泉源亂發 皇華泉金線泉東北 柳

絮泉金線泉東南 臥牛泉金線泉東 東高泉金線泉南 漱玉泉金線泉南 無憂泉金線泉南

漱于酒泉無憂泉南 湛露泉無憂泉西 滿井泉趵突泉北 北煮糠泉趵突泉西北

望水泉趵突泉西以上十二 登州泉即今白龍池 北珍珠泉城內

入古散水泉北珍珠泉東 溪亭泉散水泉東 濯纓泉北珍珠泉西 劉氏泉北珍珠泉

珠泉西北 灰泉濯纓泉西北 知魚泉灰泉東南 硃砂泉灰泉西 雲樓泉劉氏泉南

此乃古明湖之源也 馬跑泉金線泉東 洗鉢泉馬跑泉西 淺井泉馬跑泉東

舜泉即舜廟井 香泉舜廟西廡下其泉六十 監泉南門外 杜康泉吊橋西

舜廟西小巷內 黑虎泉東南城濠 雙忠泉城內西北 不匱泉濟東

內 孝感泉西門內 玉環泉布政司街 羅姑泉縣治東 混沙泉灰泉南

灰池泉五龍潭東 西蜜脂泉五龍潭西 南珍珠泉城東南 芙蓉泉府庠前

蔡街 灰灣泉五龍潭東 懸清泉五龍潭東又名賢 雙桃泉丁家街 溫泉

船巷內又 汝泉神通寺內 龍門泉神通寺東 染池泉神通寺東 懸泉中宮都

泉 中宮鎮 柳泉太微觀西 車泉柳泉東 煮糠泉四里山道 爐泉南山

甘露泉大佛寺內 林汲泉佛峪內 白泉王舍店東 金沙泉龍洞 白龍

泉 金沙泉 花泉張馬屯 獨孤泉天麻嶺下 醴泉四合寺內 漿水泉百尺南

煮糠泉騰山窩 苦苣泉袁洪嶺內 熨斗泉梨峪門 鹿泉石崗 龍居泉

張城 白虎泉大佛 石灣泉趵突西 金虎泉齊乘云在李 東蜜

脂泉

天鏡泉東以上七十二名泉郡邑志皆同其各州縣入運之泉另詳漕河志不復載

章邱縣

小清河

在縣北三十里詳水總按小清河本濟水故道濟水自歷城而下即會巨合水入

章邱而東今大清河自歷城以下東北行濟陽者乃古潔瀆也自宋熙寧間大河奪濟由潔瀆而趨東北入海於是章邱

以東之故道日微因分名大小清河而不知小清河乃古濟之故道考水經注則源流自見今小總所志乃就現在小清河

逕行之源流故云今自東陵百脉水在縣南三十里明水鎮

山水北流實非小清源此也百脉水方圓半畝其源上湧百脉沸騰左會東麻灣右會西麻灣二水合流為繡江之源會

鞏曰岱陰諸泉皆伏地而發西則趵突為魁東則百脉為冠瓜漏河在縣西南七里水出平頂山下東清河在城東一里

北逕滲水灣伏而再見為百脉泉清河在城東一里百脉泉會東西麻灣之水西北逕縣城東繡江橋遶女郎山

後西逕水寨折而北有王母河水入之又北至新庄入齊東縣界為壩河又北逕王母河在縣西北二十里陳愷溝在縣

余家庄八大清河王母河盧家寨陂水匯流陳愷溝北三十五里明成化間邑人陳愷鑿此溝以洩小清河白雲湖在

縣西七里一名劉郎中陂今廢

鄒平縣 小清河 在縣北十三里詳水總 沙河 在縣西一里齊乘謂之

峪庄逕城西至對門口 白條河 在縣東七里一名魚子溝源

南岸入小清河今淤 出會仙山東柳泉口三十五

里逕舊口庄西郭家口 滸山灤 在縣西二十里自章邱縣之

南岸入小清河今淤 萬家口水溢灌入成灤周四

十里至清河溝 醴泉 在巽堂嶺北有醴泉寺宋范仲

聖水泉 仍入小清河 淹讀書時另出一泉名范公泉

在縣西十五里旱禱輒應

淄川縣 孝婦河 在城南一里詳水 般水 源出縣南二十五

流逕城南會孝婦水別分一支北注由城東北折繞西仍與

孝婦水合縣舊名般陽水經注曰縣在般水之陽也齊乘云

又名左

萌水

俗名范陽河源出縣甲山東北逕煥山萌

阜水 俗名豐水一名東朱龍河源出縣東北范王庄又名泉河

水 俗名豐水一名東朱龍河源出縣東北范王庄又名泉河

山川

德會

庄至范留庄共行二十五里入新城縣界又逕于家堤口白

西入鄭黃溝又逕崔樓易合庄共行四十里入麻大泊

泥河亦名瀧水源自縣西玉清山之陽名青嶂泉流逕響水

之及東南逕冲山北折三台泉在三台山南下曰安子泉山

而東注萌水入孝婦河在嶺山東麓北流曰煖水河又北匯東

又北曰大錫煖水泉在嶺山東麓北流曰漫泗水俱西入孝婦河

龍泉在縣西北五十里長白山之陽合山南諸峪蒼龍峽灣

在峽中水深無底俗傳藍泉在縣東南半里俗名雙井相去

龍蟠其中旱禱輒應尺許其色一藍一綠其味一甘

長山縣小清河在縣西北三十里詳水總孝婦河在縣西一

川縣之萌水自北嶺入境東北東朱龍河即淄川縣之德會

行六里至張樓庄入孝婦河鄭王溝入新城縣麻大泊鄭王溝

逕水雲庵大石樓蓮花池至范留庄共鄭王溝在縣西南受

行十二里合鄭王溝入新城縣麻大泊鄭王溝山澗諸泉之

水北流逕禮參系水在縣北二十里西與孝婦河接尋常無

舖東入豬龍河入鄭王溝

新城縣小清河在縣北二十里詳水總孝婦河在縣北二十

自長山縣范留庄至張店入境逕于家堤西入烏河在縣東

鄭黃溝逕崔樓易合庄行四十里入於麻大泊在縣東北三

即益都縣之時水北流逕索鎮入邑境麻大泊在縣東北三

過索鎮橋東北逕麻大泊入博興縣界麻大泊在縣東北三

龍灣俗訛馬踏泊烏河逕其東北孝婦德會二水從西南來

俱會於此漚而成湖周圍五十里跨新成高苑博興三縣之

地流至博興縣灣澇淄河源出鐵山逕縣東青沙泊在縣西

頭仍與烏河合流澇淄河源出鐵山逕縣東青沙泊在縣西

五雙連泉在鐵山顛兩泉分穴而

齊河縣大清河在縣東門徒駭河在縣北四十趙牛河在

西二十里倪倫河在縣西二十五里洩楊家坡水自鄭家坡

詳水總倪倫河在縣西二十五里洩楊家坡水自鄭家坡

大劉家庄張保
屯入趙牛河
刁強河 在縣東北四十里自懷家窪匯流北
河逕孫耿鎮錢
官屯入趙牛河

齊東縣 大清河 在縣北一
里詳水總 減水河 在縣東二里自章邱縣
開運管家橋入邑境又東北逕麻姑堂張
虎鎮由永濟橋共行四十八里入大清河
章邱縣之繡江河自新庄入境逕草廟余家庄
曹家馬頭紆行二十五里至延安鎮入大清河
倫堂左平地湧泉味極甘美又延安鎮文廟旁亦有井
日聖惠泉味甘而香延安鎮即宋之夾河巡檢司也

濟陽縣 大清河 在縣南門
外詳水總 徒駭河 在縣西七十
里詳水總 商河 在縣
五十里俗名萬工河 在縣西南七十
里詳水總 太平庄前分為二支一西北出
土河詳水總 溝起逕

夏口橋一東北會哈叭溝
官庄之水同入徒駭河

禹城縣 徒駭河 在縣西三里詳水總
邑志作鬲津河故城
西門曰鬲津門跨河之橋曰鬲津橋今止

自高唐州下而齊河等縣俱名徒駭禹城一縣何得自異然
所謂鬲津者亦未必為禹疏之鬲津也以今河而被以古名
者獨一徒駭也哉故凡各州縣志內牽 聖經河 在縣西南五
合古名者必附載之以俟後之考正者 聖經河 十里即荏平
縣之管氏河也行境內四里行長清縣境內五里復入境內
與新河會至水牛李家庄與趙牛岔河會又西北行與潔河
會同入新河 在聖經河北自荏平縣紅廟 趙牛岔河 在縣西
徒駭河 橋入境逕李發橋入聖經河

里自齊河縣入境行
二十二里入趙牛河

臨邑縣 徒駭河 在縣東南
詳水總 黑水灣 在夏
口東 婁家泊 在夏
口西 小洪

河 在縣南四
沙溝水 在縣南
青陽河 在縣南四十里以上三
十五里 在縣南三十里 河皆無源之水通塞不

常故逕行出
入俱不載

長清縣 大清河 在縣北三十
里詳水總 趙牛河 在縣西北
上承趙牛河之水至連楊陂分
支西會管氏河東入齊河縣界 沙河 在縣南二十里源發五

峯山逕青崖山南滾粟

山東通志 卷之六 山川

嶺

嶺

嶺

嶺

嶺

山北又西流至沙中川水源發泰山西麓西流至界首村入

河門入大清河又逕王宿豐齊河在縣東北三十里源出歷

張夏村小崗山又逕王宿豐齊河在縣東北三十里源出歷

舖葉家庄西北入大清河城嶺三支會流逕中宮鎮合為錦繡川西流至嶺山橋入長

清縣界匯而成河逕豐齊店至開河口入大清河水經濟水

北右會玉水注源出泰山即公峪舊名珉瑞溪其水西北流

逕玉符山又名玉水又西北枕祝阿縣故城東野井亭西俗

謂是水為祝阿澗卓錫泉在靈巖山北魏僧法定開創山寺

水北流注於濟中何處無之乃以九環錫杖卓地得泉故名又有黃龍泉

甘露泉雙鶴泉獨孤泉石龜泉皆在山寺東西法定所疏

陵縣高津河在縣西北二篤馬河在縣東南三鈎盤故

道在縣東四十五里名盤河店猶白龍灣在縣東四十

德州運河在州西一里馬頰河在州東四十高津河在

南四十里老黃河在州南三十里減水引河一在四女樹一在

詳水總

德平縣馬頰河在縣西北十篤馬河在縣西十里沙河自境

家庄匯流東入商河縣界逕左家庄沙河鎮至楊家菴共行

四十五里入惠民縣界又東逕梨行郭家庄申家庄至前屯

庄共行三十六里入陽信界東北逕欽風鎮至岳

家灣復入惠民縣界由桑落墅新河東入徒駭河

平原縣馬頰河在縣西十二高津河在縣南張官店鴻溝

河在縣東二十里即篤老黃河在縣東北六

兗州府

滋陽縣泗河在縣東五里詳水總洸河即汶河又名高沂

河在縣東五漕水在縣北三十五里一名上漕河源出寧陽

入邑境逕大廠村漕河舖又西南受灤河之水雩河在縣東

逕新橋至入道灣共行七十五里入於洸水

自曲阜縣入邑境至三官泉源舊泉八新泉六凡入

廟後乃雩河入泗之故道

曲阜縣

洙河

在縣西北五里詳水總

泗河

在縣北八里詳水總

嶮河

在縣東北五十里源

出石門山南流逕大

雲河

在縣南五里源出鄒縣之馬跑泉

廟庄西南入於泗河

沂水

在縣東南五十里即

垆澤

在縣東九里玉海云即

魯僖公牧馬之地今名

界陽縣

智源溪也又詳水總

泗河

支流也詳水總

汶河

即汶河溢出之

寧陽縣

汶河

在縣西五十里詳水總

洸河

支流也詳水總

灤河

源出縣北十五里蛇眼諸泉之水匯而成河遶城東

泉源

南復折而西行二十五里入滋陽縣界會於漕水河

泉源

泉源

泉源

十二新泉三俱詳漕河志

鄒縣

泗河

在縣西五十里詳水總

白馬河

在縣東十里詳水總

蓼河

里源發九龍山麓西南流逕蓼河

大沙河

在縣東北四基山

橋和尚堂舖至崇義橋入白馬河

發源會費縣西南

山谷之水流逕胡家山唐口山又逕西韋社至縣城南望

嶧樓折而西北逕連溝社受黃卷泉至高家橋入白馬河

水

源出境內尼

雲水

源出境內馬跑

五龍潭

在縣東十里詳水總

泗水縣

洙水

在縣東北六十里關山之陽與新泰費二縣

接壤西南流至卞橋與泗水會水經謂其源

出泰山蓋縣艾山曠

泗水

遠莫攷辨見漕河志

泗水

為費縣境有湖曰漏澤澤方十五

里淥水激滄石穴通透醜為靈瀆發於陪尾今在泉林寺內

四泉同發故謂之泗水寺之左右有泉數十互相灌輸合而

成流出於卞橋與洙水合逕故卞城北而西流縣之南

北復會泉數十統謂之泗水云詳見水總並漕河志

金線

河

在縣東北三十里

丁河

在縣東北二十里

故事

灣

村夏秋鍾水成淵冬間

盜泉

尸子云孔子止於卞城渴矣而

水凍巧結人形物像

不飲盜泉之水是此水不遠於

泗可知而今不可考俗皆以名不雅馴棄之夫里名勝母曾

子不入聖賢存省之功隨處發見尸子所言亦垂戒之意也

詳釋入泗之泉前後數十焉知非後人

醴泉河

源出縣南之

醴泉庄又受

之易其名而故湮沒也耶故附載之

山

通志

卷之六

山川

醴泉河

源出縣南之

鳳皇谷水北流逕泉源新舊泉凡七十

仲子祠東入於泗有九詳漕河志

滕縣運河在縣南朱姬庄灤河在縣南十五里詳水總

取邾田以漕水薛河在縣南四十北沙河在縣北十五南梁

河在縣東北十龜步水源出縣東北連珠山西石溝水源出

北嶸山南流逕寶明河水源出縣東馬山西流東江水源出

峯山下入於鄆河源出縣東馬山西流東江水源出

胡陵山西逕吳戩山下伏流過鐵脚山至柳泉復出南明河

又至鶴山前瀦為濯筆淵又逕雲龍山會西江水南明河

在城東十里源出嶧縣黑風口受諸山澗北石橋水源出縣

水西逕梁山又西過奚公山合於薛河北石橋水源出縣

里官橋東循龍山西南白水河亦謂之小白河出縣北龍山

麓逕萬安舖入北沙河白水河亦謂之小白河出縣北龍山

流逕鄒縣之界河驛會白馬河因有白河之名西流五里有

小白橋跨之又折而南逕染山前西南折為郁郎淵即温水

湖又西流小沂水在縣東北一百二十里即小淮河也其源

入於沙河有二十一受會子銀谷諸山泉西流逕太白

山受瀑布水至彭庄集一受牛坂山泉東流受樵山瀑布水

亦至彭庄集合為小沂水入費縣之蒙山東逕南陽集唐村

集折而北流至平邑集為與水河至張庄入於浚水齊乘云

沂水南至沂州城東小沂水西來入焉遂疑其源出於蒙山

西而不知其源百中河在縣南八十里源出百中社南流至

固出於滕境也百中河三里灣河折而西流至畱城入運

刁潭在縣東五十微山湖在縣西南七十里凡境內大小諸

皆統於微山湖泉源凡三十二詳漕運志

嶧縣運河在縣南黃林庄承水河在縣北六十里詳水

後訛為承治元和志云西泐水本出費縣境內抱犢崗而即

承縣以西北承水得名西泐水境內君山之北故繫載之

金注河源出縣西石屋山龍塘泉東義河在縣東北許池泉

出縣北會水橋橋南別有一泉西來注之而後南會滄浪淵

水齊乘云今滄浪淵水微細不及遠赴獨許池泉為正源矣

彭河在縣東南五十里巨梁橋下一名中心溝又名新河源

出縣之白茅山下玉華泉東匯眾水流為彭河又東會

山

川

泉

源

水

河

義

池

泉

許

池

泉

許

池

泉

許

池

承水入泲土人謂之運鐵河王海云彭城北及承皆舊有鐵

官其南有鑄錢山今所通泲口是矣又元和志云永縣界有

泲承二水溉田青徐水利莫與為匹皆十三陂之遺跡也巨

龍河在縣西北六十里源發縣之巨梁山自西暨集逕流七

董憲駐泉源俱詳漕河志五新泉五

蹕處也

金鄉縣 涑河 在縣西北詳水 柳林河 在縣西 金山河 在縣

水總又名 三家灣河 即柳林河西入境內武家坑又會彭家

蔡家河 之南陽湖乃舊道也今於高河橋東築一土壩別開

引河一道由蕪家橋入於涑河同流入北田寺河

魚臺縣 運河 在辛莊橋入縣 濟水故瀆 詳水 舊運河 詳水

北沙河 詳水 孝感河 在穀亭鎮相傳有子母渡河 聖母池水

在沙河 鎮南 南陽湖 在縣東三十里東為獨山湖與滕泉源 新舊

漕河志 縣之微山湖相連以馬公橋分界 泉源 泉凡

二十詳

濟寧州 運河 在州城南一 泗河 在州東四十 洸河 在州北

詳水總內有府河一道係泗水分流貫兗郡城而出者 柳林

故曰府河自入州境至黃坨村已合於洸故不分載

河 詳水 急三道河 即嘉祥縣境內之澹臺河 苜蓿河 在州西

屯 顧兒河 在州西南 牛頭河 在州西南二十里即 馬場湖 在

西二 蜀山湖 在馬場湖西二湖相接中設安居水門蓄水濟

十里 蜀山湖 運舊洸水出州城東天井闌入運今阻於楊家

堰皆入馬場 泉源 俱詳漕河志 一

嘉祥縣 運河 在縣東北小長溝 金山河 亦名蔡家 澹臺河

即南清河也自鉅野縣獲麟集入邑境逕澹臺山下 姚河泊

姚河泊水西來入焉逕于家橋陳官屯入濟寧州界 姚河泊

即姚官屯河也自鉅野縣之薛公新河遠種火山而東 濟水

至馬官屯復合為一同入澹臺河皆為南清河之分支

故瀆 詳水

汶上縣 運河 在縣南孫村入汶河 在縣西南 濰河 詳水 魯

溝水 源發縣境龍閣諸泉會寧陽縣之濼淄魯姑二泉西流 逕坡石橋大石橋金龍口至木灣橋受蒲灣泊水又逕

入里橋至崔家橋共白馬河 在縣西南 鶯河 在縣西南 黑馬

溝 在縣西南 南旺湖 在縣西南四十里東為蜀山湖在運河 西岸中有闕城及垂尤冢詳漕河併古

蹟 蒲灣泊 在城東北亦名仲勾 魚營泊 在縣西北十五里洩 汶河溢水周圍四十

里 石樓泊 在縣西南二十里亦汶河洩水道也嘗有樓臺人 馬之狀出於水上謂之水市其水盈涸不常周圍

三十 新開河 在縣西南 泉源 舊泉三新泉四 俱詳漕河志

陽穀縣 運河 在縣東南五里 濰河 詳水 漯河故瀆 詳水 沙

河 在縣東二 西湖坡 在縣西 十五里

壽張縣 運河 在縣東南戴家廟 濰河 在縣東南三十里 南

清河 在縣南十二 里詳水總

東昌府 聊城縣 運河 在縣南官窪舖 徒駭河 在縣東三 深河故道

詳水 小湄河 自縣東南舊州陂水匯流入博平縣界北 行遠城而東又北至許家橋東入七里河

堂邑縣 運河 在縣南棧堤入 馬頰河上源 詳水

博平縣 運河 在縣西四十 徒駭河 在縣西十五 馬頰河 在

西北四十 七里河 上承小湄河下為鳴 犢河即今徒駭河也

荏平縣 徒駭河 詳水 趙牛河 詳水 管氏河 自縣境李家莊 匯水東北行三

十八里至榆科庄入禹城縣界為聖經河行禹城縣境內五 里行長清縣境內四里復入禹城縣界行二十里與新河會

新河 自縣境刁家窪匯水東北逕紅廟 小馮家河 自縣南門外大廟前

起至邢家橋以南洩城南之窪水東入管氏河

莘縣 源河故道 詳水 馬頰河上源 詳水 石人坡水 自縣南境

東北逕牛王廟循古堤東入黑龍潭 奔山泉 在縣北四十里 馬橋鎮詳山志

清平縣 運河 在縣南田家口 馬頰河 在縣西北三十里 詳水 老黃河

故道 詳水 龍湫潭 在縣西南二十五里

冠縣 馬頰河上源 詳水 老黃河故道 詳水

臨清州 運河 自清平縣二十里舖入州境至板間 老黃河 而會通河止此下接衛河詳漕河志

故道 詳水

館陶縣 衛河 在縣西二里 漳河 在縣西南五十里 詳漕河志 老黃河故

道 詳水

邱縣 宋入疇河 卽漳河在縣城東今漳 盛水灣 黃河故道

恩縣 運河 在縣西北 馬頰河 在縣東南四 黑龍潭 在津

東西有減水河 自四女樹逕楊家庄東入德州界穿陳公 期橋

高唐州 馬頰河 在州西北四 徒駭河 卽鳴犢河也詳水總

五年河決靈鳴犢口靈縣之鳴犢口 趙王河 自州境小菴庄

也今河雖名徒駭詎可忘其故歟 盧家庄共行八十二里東南入篤馬河

夏津縣 運河 在縣西四十里 馬頰河 在縣東南二 老黃河 詳

總自境以東河水通行矣

武城縣 運河 在縣西橫河口 沙河 在縣東南十五里自臨

至師家堤口入縣境流逕馬家寺箭口至南北雙廟又入魁官營楊官營十八戶過夏津縣陶家店西北至大王陂今河身雖淤塞斷續而雨澇則瀾漫遍野蔡河在運河西五里西通黃蘆河漚廢已備洩雨澇黃蘆河一作黃潞河乃漳水故道在直隸清河縣境

青州府

益都縣

淄河

在縣西北

北陽水

在縣西三十里即繩水也詳水總壽光安箕曰郡有

繩澗兩水異派殊名在益都城北者自為繩水所謂黃金橫城不可攻拔者是也臨淄城西者自為澗水所謂黃金橫帶騁乎淄澗之間者是也世因字畫之誤遂以繩澗二字錯出誤用昔伏琛晏謨並言東陽城在繩水之陽而平昌龐氏又有維彼繩泉之句是確以益都之水為繩也淮南子曰淄澗之水合易牙嘗而知之是確以臨淄之水為澗也一從系益巨澗河詳水總滑石溝出縣苗家庄西窪北逕朱鹿易混淆爾高店古河至南陽七里河在縣南五里源出嶗山北流逕響頭庄入北陽河

龍淵

于家河

在縣南

龍淵

在縣東七里平地出泉東北流入巨澗河一云此即建德水

聖水池

在縣東十里池上有祠

石子澗

在縣城西南隅一名瀑水

康浪

河

在縣東三十里鄭母店

芹泉

在縣西南

南陽水

出縣西南

北流逕趙家小河庄又逕郡城西遶至北門外由萬年橋共行四十五里東入澗河

臨淄縣

淄河

在縣西南十里

女水

即女織河詳水總齊乘水出東安平縣之鼎足山俗

呼二王塚又謂桓公與其女之塚因名時水即烏河源出縣女水又名裙帶河逕樂安縣名女織河

矮槐樹村北流逕杜山愚公山受澗水系水逕新城縣之澗

水經注齊乘皆云澗水出時水東去臨淄城十八里所謂

圍畫邑即此字當從澗水為是水南有王系水在縣西齊乘

故又名包河折而西北流受澗水西入於時水漢湊水

澗水源出古齊城長衢衢北流分爲二支一支由李家橋一支由磚橋俱入樂安縣界各流至安家橋南復合爲一西北逕鮑家橋廣才橋共行三十二里入博興縣界又西北逕賈台社入會城泊齊乘云申池之北又別出一支曰澗水左傳哥侯與齊侯晏曰有酒如天齊淵在縣東南八里漢志曰齊澗卽此也世謂之漢湊水

淵也秦祀八神一曰天主祀天齊淵在淄水之東女水之西平地出泉廣可半畝魏永平中水潰出木五北齊天保中又出木四皆五采類松柏而香構亭水上康浪水在城西十里臨淄俗上已祓禊於此祠曰休應之廟

寧戚所歌也溫泉在牛山西北泉出則歲豐

博興縣 小清河 詳水 烏河 自新城縣流入縣境逕通濟橋合小清河同東流入樂安縣界

漢湊河 卽澗水 詳水 支脉溝 自高苑縣堰頭庄入縣境逕西馬頭馬家橋楊家棗行共行八十里

入樂安縣界

高苑縣 小清河 在縣西南 支脉溝 在縣南二里由軍張閘口起東行四十五里至

堰頭庄入博興縣界金史濟水故道由高苑縣北下趨千乘皇統間邑令高通改由縣南舊長沙溝更名曰支脉溝然則小清入海之道金以前皆縣北也

樂安縣 淄河 在縣南二十里 小清河 詳水 女織河 在縣東南

北陽水 在縣東南二十里 漢湊河 詳臨淄縣 支脉溝 自博興縣楊家

官庄橋崔家橋燕兒口入寬闊清水泊在縣東十里卽巨定稍會小清河入淄河門歸海

海在縣東北一百三十里 詳海疆志

壽光縣 淄河 詳水 丹河 在縣東南三里 巨瀾河 詳水 女織河

在縣西四十里 北陽河 在縣西北三里 躍龍河 又名夾河有東西

里詳水總 西十里河頭村北流逕官橋庄呂家庄西河源出縣西十五里南營庄北流至羅橋庄二水合流逕袁家橋入清水泊

王欽河 在縣西二十里源出高家堯河 詳臨淄縣 跪河 詳昌樂縣 清水

泊 在縣西北五十里古巨澱湖也又作巨淀亦作鉅定漢武帝征和四年幸東萊耕於鉅定其西北為漢鉅定縣即今

樂安縣之東境也故泊與樂安共之然邑境黑冢泊在縣東北五十

里古望海臺下述征記謂之烏常汎晉溫泉在縣西南一里

設鹽官於此今泊內水涸為官臺鹽場溫泉大旱不涸大寒

不冰故海縣東北一百二十里

昌樂縣 大丹河 在縣西八里詳水總

小丹河 在縣南五里詳水總

白狼河 在縣東南

五十里 跪河 源出縣東孤山北流逕朱留店共行二十里西

詳水總 汗河 源出境內方山東麓合寶泉匯流宋慶寶泉源出黃山

合新泉 在縣東北平地湧泉西入丹水

臨朐縣 巨瀾河 在縣南九十里詳水總

南汶河 在縣南九十里詳水總

堯河 源

縣東北倉山北流逕董家坊堯溝店又逕益都縣之香山又

東北至紀臺入壽光縣界又東北逕堯水庄至南皮臺入於

丹龍泉河 源出縣西市泊社東流逕馮家栢門石溝水 源出

仰天山水簾洞東逕逢山之陰遠鳴琴泉 出沂山北麓東

縣城北共行九十三里入巨瀾河

安邱縣 南汶河 在縣北五里詳水總

汶河 在縣東五十里詳水總

涿水 在縣東南四十里

詳水 靈河 一名凌子河在牟山西十里

電泉 在縣西南四十里

溫泉 在縣西南七十里水石泉 在縣南

甘泉 在縣東南

林泉 在縣東南

在縣西南三十里東泉 在縣東

西泉 在縣西十里

諸城縣 濰河 在縣北五里詳水總

百尺河 即密水

涿河 詳水總

決淇河

源出縣南常山北流逕朱決庄朱家村至縣城西南受涓水

涓水又逕邱家庄至白玉山西共行七十里入於濰河

源出縣南馬耳山受白斂河之水又盧河水 即久台水源出

逕北戈庄至朱盤庄入于決淇河

北流逕盧山庄至昌城荆河 出縣西北荆山西為長行溝溝

集共行三十里入濰河

平昌故城臺下朱盤河出馬耳山東入里寨山之陰兩河出

合電泉入于潯山西北流逕馬家庄注輔河出縣南五十里柳樹店泉水北

與朱盤河會合河在縣東十五里俗名合河頭有二源東源

東北流分約五里逕曹陣村合而官莊河在縣北五里勝

為一故名合河逕合河頭村入盧水龍河水逕此

水河即盤池河至三里庄始名勝水河潮河灣東南逕榆林

庄又逕兩城山東白馬河出回頭山西鐵溝河出縣東南

南至宋家口入海會湖河入海鐵溝村龍灣在琅邪清水潭在信陽鄉草橋

北流逕王滿庄鐵溝村龍灣在琅邪清水潭在信陽鄉草橋

潭內產古泉在縣東南古城內泉出溝崖之陰泉流用筒瓦

龍馬接連水從筒出瓦筒長尺圍尺蘇軾守郡

秦漢以前物也神泉在琅邪山下人或汚雩泉在常山蘇軾守郡

二字以海在縣東南一

路之

